

LA RED INTERINSTITUCIONAL PARA LA ATENCIÓN INTEGRAL DE MUJERES VINCULADAS A UN PROCESO PENAL EN COSTA RICA

3

Nischa Pieris¹

En 2014, Costa Rica puso en marcha un programa a través de la Defensa Pública que busca alejar a las mujeres en situación vulnerable del sistema judicial penal y derivación hacia servicios de asesoría, tratamiento de drogas y formación laboral. Las necesidades de cada mujer se determinan caso por caso, de manera que se desarrolla un plan de acción adaptado a cada una de ellas. Los objetivos del programa consisten en reducir la reincidencia y ayudar a las mujeres a recuperar sus derechos y dignidad.

Contexto y descripción

"La Red Interinstitucional para la atención integral de mujeres vinculadas a un proceso penal" facilita la colaboración institucional para apoyar a las mujeres que han infringido la ley. Gestionada por la Defensa Pública de Costa Rica, la Red se puso oficialmente en marcha en noviembre de 2014, con la firma de un protocolo por parte de la segunda vicepresidenta de la República, la presidenta de la Corte Suprema de Justicia y la directora de la Defensa Pública, así como de otros altos cargos que forman parte de la Red.

La Red busca brindar una respuesta a la situación socio-económica que viven las mujeres involucradas en el sistema penal.

El objetivo de la Red es brindar una respuesta integral a la situación social y económica que viven las mujeres involucradas en el sistema penal con el fin de minimizar los impactos negativos del encarcelamiento sobre las propias mujeres y sus familias. La Red le facilita a las mujeres subsidios económicos, becas,

formación profesional, y asesoramiento sobre la creación de microempresas. También ofrece apoyo para el cuidado de los hijos y las hijas, de manera que las mujeres con dependientes menores a su cargo puedan trabajar y estudiar.

La Red está integrada por las siguientes instituciones:

1. El Instituto Nacional de Aprendizaje ofrece formación profesional.
2. El Instituto Nacional de las Mujeres (INAMU) proporciona apoyo psicológico para abordar situaciones de violencia intrafamiliar.
3. La Defensa Pública brinda asistencia y asesoría jurídica.
4. El Instituto sobre Alcoholismo Farmacodependencia (IAFA) ofrece atención en materia de uso problemático de sustancias.
5. El Patronato Nacional de la Infancia (PANI) proporciona atención para

responder a las necesidades de los hijos e hijas.

6. El Instituto Mixto de Ayuda Social (IMAS) presta asistencia económica a las mujeres que se acogen a la Red y a sus familias.
7. El Instituto Costarricense sobre Drogas (ICD) se encarga de facilitar financiación a los programas destinados a abordar y prevenir el consumo y el tráfico de drogas.
8. El Ministerio de Justicia y Paz gestiona el sistema penitenciario. Es uno de los agentes claves de la Red, ya que trabaja con las mujeres que se encuentran en prisión y que están comenzando su proceso de reinserción social al ponerlas en contacto con los servicios de la Red antes de que salgan de prisión, con el fin de prepararlas para la vida tras la excarcelación.

Todas estas instituciones apoyaron la aprobación del artículo "77 bis" de la Ley de Psicotrópicos,² que introdujo elementos de proporcionalidad y perspectiva de género para las mujeres acusadas por el delito de introducir drogas en un centro penitenciario (véase el informe 2 de esta serie: *La reducción del encarcelamiento de mujeres a través de reformas a la legislación sobre drogas en Costa Rica*).

Beneficiarias de la Red

Aunque la Red surgió a raíz de la reforma de la Ley de Psicotrópicos (artículo "77 bis"), ha ido evolucionando hasta prestar servicios, en general, a las mujeres que se encuentran en conflicto con la ley y que son usuarias de la Defensa Pública.³ Por lo tanto, hay cuatro grandes grupos de mujeres que pueden beneficiarse de la Red:

- Las mujeres cuyo caso se está procesando a través del sistema penal, que están a la

espera de juicio y que necesitan servicios de asistencia social.

- Las mujeres que han recibido una pena no privativa de la libertad y que son desviadas del sistema penitenciario. Pueden acceder a la Red como una medida de reinserción social que acompaña a su pena alternativa.
- Las mujeres privadas de libertad pero se les ha concedido una alternativa al encarcelamiento y, por lo tanto, van a ser excarceladas, y entran en contacto con un defensor o defensora pública que evalúa una posible derivación a la Red. En caso de que reúnan los requisitos necesarios, pueden empezar a acceder a los servicios proporcionados por las instituciones de la Red mientras siguen en prisión, con el objetivo de seguir beneficiándose de ellos tras salir en libertad.
- Las mujeres que están en conflicto con la ley por un delito no violento relacionado con su consumo de sustancias pueden recibir a través de la Red servicios como el acceso a un programa voluntario de tratamiento de la farmacodependencia.

Según el INAMU, para poder participar en la Red, las mujeres deben pertenecer al menos a una de las categorías siguientes:

- Familia monoparental en condición de pobreza (jefatura de hogar con hijos e hijas menores de edad);
- Víctima de violencia intrafamiliar o violencia de género (sexual, física, emocional, y patrimonial);
- Antecedentes o consumo activo y problemático de drogas;
- Vinculación a delitos asociados a las transacciones de drogas (narcomenudeo);
- Situación de pobreza extrema;
- Desempleo;

- Bajo nivel educativo;
- Discapacidad o enfermedades crónicas o en etapa terminal;
- Etapa de adulto mayor;
- Procedencia étnica (indígena, afrodescendiente).

Funcionamiento de la Red

Cada caso se deriva a la Red a través de un cuestionario, que rellena la propia usuaria durante su primer encuentro con un defensor o defensora pública. Los datos que proporciona se utilizan para valorar si reúne los requisitos necesarios para acceder a los servicios proporcionados por la Red. En caso afirmativo, la usuaria recibe información sobre la Red y sus objetivos. Si acepta participar en el programa, es derivada oficialmente por el defensor o la defensora pública encargada del caso. La Defensa Pública realiza un diagnóstico de las necesidades de la usuaria, priorizando las más urgentes y,

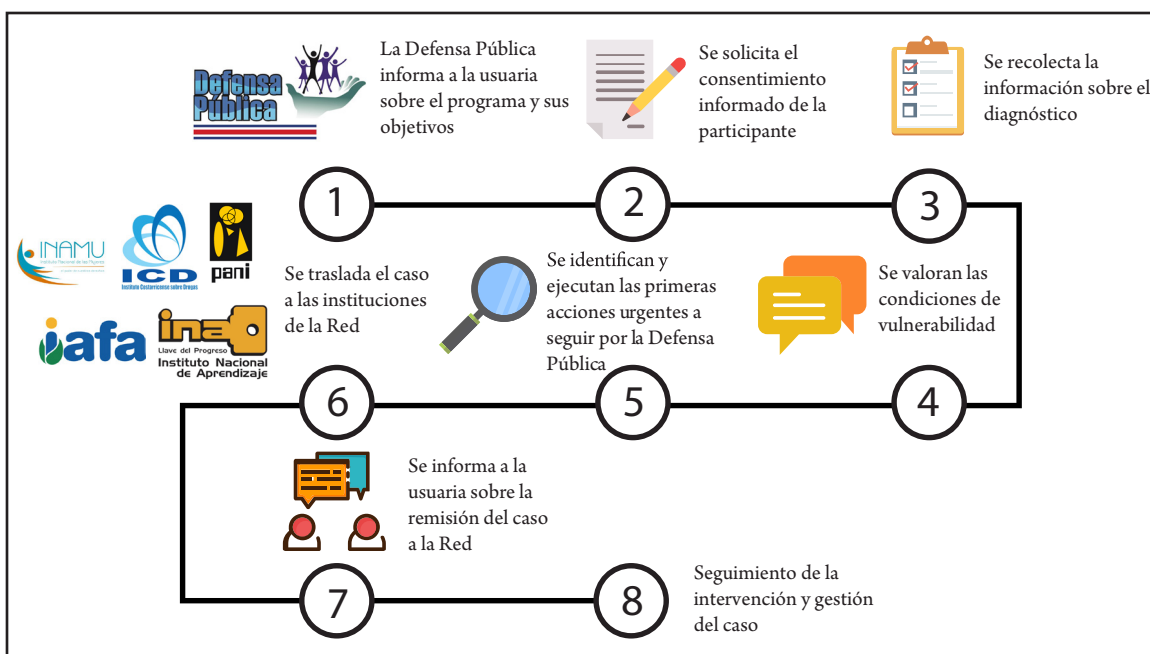
posteriormente, el caso se deriva a la Red para proveer una asistencia personalizada.

Los datos relacionados con el perfil social, demográfico y de riesgo de cada usuaria se registran y se archivan en la Secretaría Técnica del Instituto Nacional de las Mujeres (INAMU). Todos los datos proporcionados son confidenciales. Estos datos son fundamentales para poder derivar a las mujeres a las instituciones y los servicios adecuados, en función de sus necesidades concretas.

Resultados e impacto

La Defensa Pública ha informado que, hasta octubre de 2016, había derivado a la Red a 231 mujeres, con un total de 245 hijos e hijas menores a su cargo⁴. La Red brinda un importante apoyo institucional a las mujeres en un momento en el que intentan desarrollar un proyecto de vida. Este apoyo puede adoptar distintas formas, desde la asistencia para desviarlas de la prisión hasta, en el caso de

Figura 1. Proceso operativo de la Red Interinstitucional



Fuente: Observatorio Judicial. 8 de abril de 2015. Edición 180. Iconos diseñado por Wissawa Khamsriwath, recreado por Oliver Stevens, Freepik and Dinosoft Labs para Flaticon.



La historia de Sara

Sara, de 50 años, huyó de su familia a la edad de 13 años para escapar del abuso sexual que sufría por parte de su tío. Sin educación ni oportunidades, se involucró en actividades delictivas y desarrolló una dependencia a las drogas. Finalmente, fue arrestada por vender pequeñas cantidades de crack para mantener su propio consumo. Por desesperación, Sara trató de sobornar con el equivalente de 3,75 dólares estadounidenses al oficial de policía a cargo de su arresto. Mientras Sara cumplía una pena de prisión de siete años, la Defensa Pública presentó una petición para su indulto, detallando el nivel de apoyo que estaba recibiendo a través de la Red. El indulto se le concedió en noviembre de 2016. Hasta el día de hoy, ya fuera de los muros de la cárcel, sigue recibiendo apoyo de la Red⁵.

mujeres que están o han estado encarceladas, iniciativas de reinserción social para apoyarlas una vez excarceladas.

La iniciativa es aún muy novedosa en Costa Rica y los resultados concretos aún no se han evaluado en detalle. Sin embargo, se considera que es una medida muy prometedora para ayudar a atender la situación de extrema vulnerabilidad a la que deben hacer frente las mujeres que infringen la ley. También aborda el estigma asociado con el encarcelamiento de las mujeres, y ayuda a estas a desempeñarse en los servicios públicos y sociales, teniendo en cuenta sus necesidades individuales. Arriba se presenta un testimonio que ilustra los beneficios que ha proporcionado la Red a una de las mujeres recluidas en el centro penitenciario El Buen Pastor.

La Red representa también un proyecto innovador que ha creado oportunidades para facilitar el diálogo entre diversas instituciones. Ha generado nuevas iniciativas interdisciplinarias para la inserción social de las mujeres que se encuentran en conflicto con el sistema penal. Se espera que este proyecto de colaboración siga ofreciendo resultados positivos a las mujeres y las ayude a recuperar sus derechos y su dignidad.

Uno de los posibles ámbitos de mejora que se ha identificado con el crecimiento de la

Red es la necesidad de incluir a las ONG en la lista de organizaciones participantes, ya que actualmente no están involucradas en el proceso. Este es uno de los próximos pasos que espera dar la Red para seguir desarrollando su alcance y capacidad. Aumentar la participación de las organizaciones de la sociedad civil le permitirá integrar nuevos ámbitos de conocimiento y seguir prestando apoyo a las usuarias con un abanico de servicios más amplio.

Recursos claves

Instituto sobre Alcoholismo y Farmacodependencia, *Reforma de Ley de Psicotrópicos apoya a mujeres mediante Red Interinstitucional*, <http://www.iafa.go.cr/novedades/170-reforma-de-ley-de-psicotropicos-apoya-a-mujeres-mediante-red-interinstitucional.html>

Instituto Nacional de las Mujeres, *INAMU coordina red de mujeres en conflicto con la Ley*, <http://www.inamu.go.cr/en/red-interinstitucional>

Cabalceta, T.A., *Acciones Interinstitucionales que reconstruyen vidas: Defensa Pública impulsa Red Interinstitucional para mujeres vinculadas a un proceso penal*, Observatorio Judicial, <http://www.poder-judicial.go.cr/defensapublica/index.php/noticias/154-acciones-interinstitucionales-que-reconstruyen-vidas>

Agradecimientos

La autora desea dar las gracias a Zhuyem Molina Murillo (Defensa Pública, Costa Rica) y Ernesto Cortés (Asociación Costarricense para el Estudio e Intervención en Drogas, ACEID) por sus valiosos comentarios y aportes. El texto fue traducido al español por Beatriz Martínez.

Notas finales

1. Especialista en género, Comisión Interamericana de Mujeres (CIM), Organización de los Estados Americanos.
2. Ley 8204 de 2001, Ley sobre Estupefacientes, Sustancias Psicotrópicas, Drogas de uso no autorizado,

actividades conexas, legitimación de capitales y financiamiento al terrorismo.

3. La Red trabaja exclusivamente con mujeres. No trabaja con hombres que hayan cometido un delito y se centra en prestar servicios dirigidos a las necesidades específicas de las mujeres. Se ha detectado que esas necesidades son muy distintas de las necesidades de los hombres que han infringido la ley.
4. Unidad de Género Penal, Defensa Pública de Costa Rica, octubre de 2016.
5. Para leer la historia completa de Sara, véase esta página: <https://www.wola.org/es/analysis/mujeres-encarceladas-fotos-muestran-el-costo-humano-de-las-politicas-de-drogas-en-las-americas/>

Descargo de responsabilidad: Las opiniones expuestas en este informe son las del autor y no reflejan necesariamente la posición oficial de la CIM/OEA.

El objetivo de esta serie es compartir ejemplos de enfoques innovadores que incorporan en las políticas de drogas una perspectiva de género y los principios de salud pública y derechos humanos. Estas experiencias brindarán los mejores resultados posibles solo cuando vayan acompañadas de una reforma más sustantiva de las leyes y políticas de drogas. Sin embargo, a falta de reformas más amplias o de que se desplieguen junto a ellas, estas experiencias pueden ayudar a romper el círculo vicioso de pobreza, exclusión social, consumo de drogas, participación en el tráfico de drogas y encarcelamiento que afecta a muchas comunidades pobres de todo el continente americano hoy en día. Experiencias de referencia globales es una herramienta que acompaña a la publicación Mujeres, políticas de drogas y encarcelamiento: Una guía para la reforma de políticas en América Latina y el Caribe.